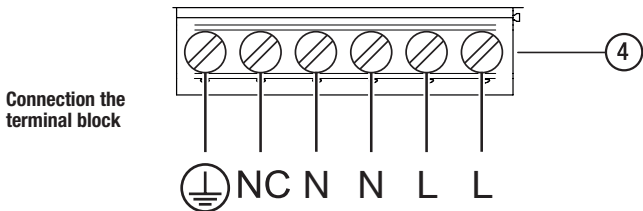
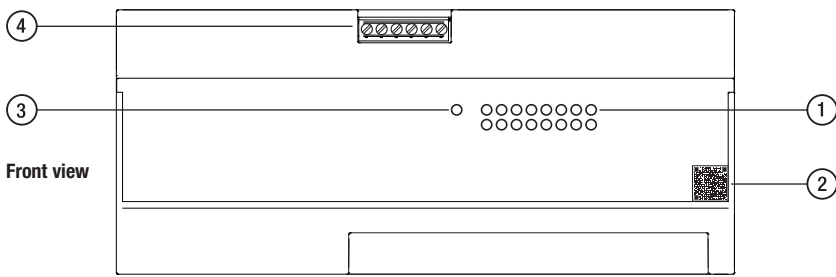


Montage- und Betriebsanleitung
 Installation and Operating Instructions
 Mode d'emploi
 Instrucciones de montaje de servicio
 Istruzioni per l'uso
 Montage- en bedieningshandleiding
 Instrukcja montażu i eksploatacji
 Руководство по монтажу и эксплуатации
 安装和操作手册

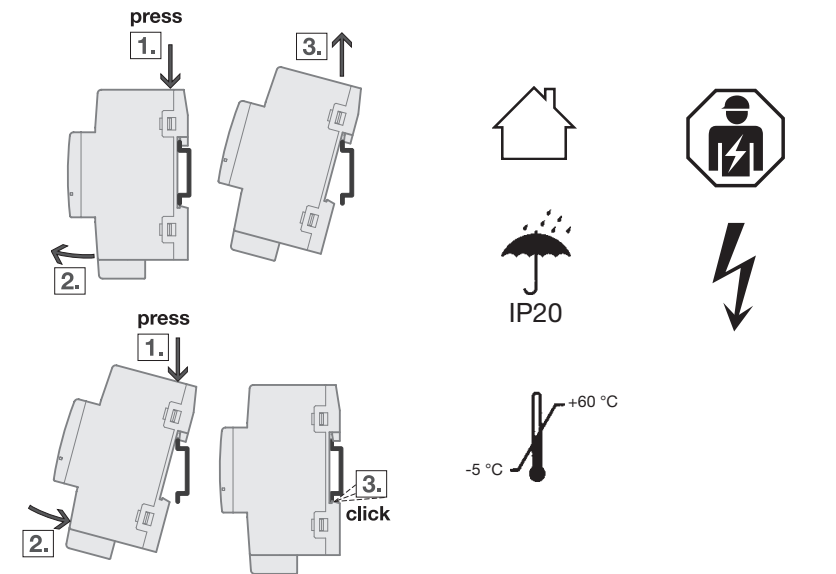
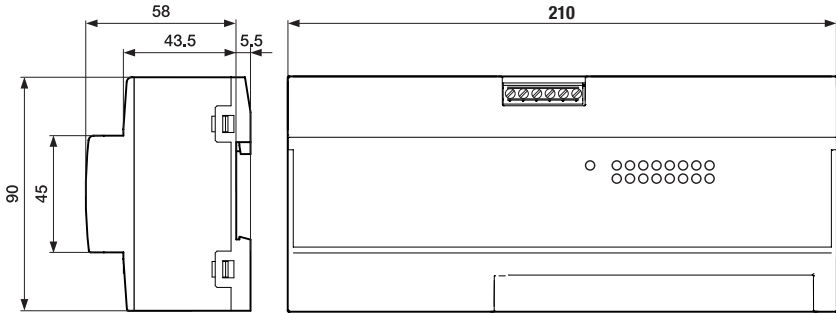
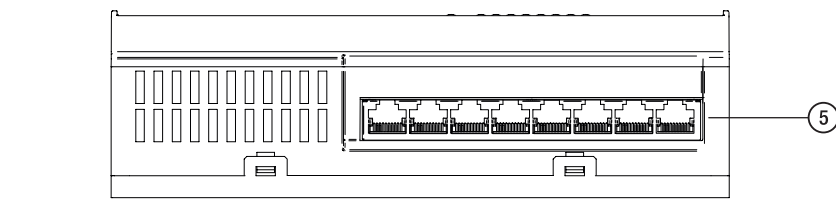
ISP/S 8.1.1.1

- DE** IP-Switch-PoE, 8 Ports, Fast Ethernet, REG
- EN** IP Switch PoE, 8 Ports, Fast Ethernet, MDRC
- FR** IP Switch PoE, 8 Ports, Fast Ethernet, MRD
- ES** IP Switch PoE, 8 Puertos, Fast Ethernet, MDRC
- IT** Switch IP PoE, 8 porte, Fast Ethernet, DIN
- NL** IP Switch PoE, 8 Ports, Fast Ethernet, DINr
- PL** IP Switch PoE, 8 Ports, Fast Ethernet, REG
- RU** IPкоммутатор PoE, 8портов, Ethernet, MDRC
- CN** IP交换机, 8端口 PoE, 高速以太网, 导轨安装

2CDG941233P0001 Rev. B



Front view below



Hinweise zum Umwelt- und Datenschutz
 Endnutzer sind verpflichtet, Elektro- und Elektronik-Altgeräte nicht im Hausmüll, sondern getrennt vom unsortierten Siedlungsabfall zu entsorgen. Das regelmäßig abgebildete Symbol einer durchgestrichenen Mülltonne weist auf diese Verpflichtung hin. Zur Rückgabe stehen in Ihrer Nähe kostenfreie Sammelstellen sowie ggf. weitere Annahmestellen für die Wiederverwendung der Geräte zur Verfügung. Vertreiber von Elektro- und Elektronikgeräten sowie Vertreiber von Lebensmitteln sind unter den in § 17 Abs. 1 und Abs. 2 ElektroG genannten Voraussetzungen verpflichtet, unentgeltlich Altgeräte zurückzunehmen. Sollte das Gerät personenbezogene Daten enthalten, ist der Endnutzer vor der Abgabe selbst für deren Löschung verantwortlich. Endnutzer sind verpflichtet, Altbatterien und Altakkumulatoren, die nicht vom Altgerät umschlossen sind, sowie Lampen, die zerstörungsfrei aus dem Altgerät entnommen werden können, vor der Abgabe vom Altgerät zerstörungsfrei zu trennen und sie einer separaten Sammlung zuzuführen. Dies gilt nicht, wenn Altgeräte zur Wiederverwendung abgegeben werden.

ABB STOTZ-KONTAKT GmbH
 Eppelheimer Straße 82,
 69123 Heidelberg, Germany
 ☎ +49 (0) 6221 701 607
 ✉ +49 (0) 6221 701 724
 www.abb.de/knx
 www.abb.com/knx
 E-Mail: knx.marketing@de.abb.com

- Anschluss**
- ① LED-Anzeigeelemente für Port-Status und PoE-Status
 - ② Data-Matrix-Code
 - ③ LED-Anzeigeelement für Gerätestatus
 - ④ 6-poliger Klemmblock mit Schraubverriegelung
 Erde Symbol: Schutzerdung
 NC: Not connected (nicht verbunden)
 N: Nullleiter
 L: Phase
 - ⑤ 8 × RJ45-Buchse für 10/100-Mbit/s-Twisted-Pair-Verbindungen

Gerätebeschreibung
 Der IP-Switch-PoE in Industriequalität ist ein unmanaged Fast-Ethernet (100 Mbit/s) Switch mit 8 Ports und PoE (55 W). Die Geräte sind für den Einbau in Elektroverteilern und Kleingehäusen zur Schnellbefestigung auf einer Tragschiene von 35 mm konzipiert (nach DIN EN 60715).

Technische Daten (Auszug)

Versorgungsspannung
 1 Spannungseingang
 Nennspannungsbereich 100 V AC ... 240 V AC,
 50 Hz ... 60 Hz
 Spannungsbereich inklusive maximaler Toleranzen 85 V AC ... 264 V AC,
 47 Hz ... 63 Hz

Anschlussart
 6-poliger Klemmblock mit Schraubverriegelung
 Anzugsdrehmoment min. 0,5 Nm ... 0,6 Nm
 min. Leiterquerschnitt 0,14 mm² (AWG26)
 max. Leiterquerschnitt 1,5 mm² (AWG16)
 Abisolierlänge 6 mm
 Spannungsausfallüberbrückung 10 ms bei 115 V AC
 30 ms bei 230 V AC
 Vorsicherung 16 A mit 1,5 mm² (AWG16) oder entsprechend dem verwendeten Leitungsquerschnitt kleiner

Einschaltspitzenstrom
 30 A bei 115 V AC
 50 A bei 230 V AC

Überspannungskategorie
 III gemäß EN 60664-1

Klimatische Bedingungen im Betrieb
 Umgebungslufttemperatur -5 °C ... +60 °C Derating
 Luftfeuchtigkeit 20 % ... 90 % (nicht kondensierend)
 Luftdruck ohne Derating min. 795 hPa (+2000 m)
 max. 1060 hPa (-400 m)
 (-5 °C ... +50 °C)
 Luftdruck mit Derating min. 700 hPa (+3000 m)

Ethernet Ports
 8 x 10/100-Mbit/s-PoE-Port
 Netzkomponenten entsprechend der Norm IEEE 802.3 10BASE-T/100BASE-TX
 RJ45-Buchse
 Dieser Port unterstützt:

Autonegotiation	Autopolarity
Autocrossing	Autocrossing
100 Mbit/s halbduplex	100 Mbit/s halbduplex
100 Mbit/s voll duplex	100 Mbit/s voll duplex
10 Mbit/s halbduplex	10 Mbit/s halbduplex
10 Mbit/s voll duplex	10 Mbit/s voll duplex
Power over Ethernet (PoE)	Power over Ethernet (PoE)
55 W	55 W

2 gemäß EN 60664-1

Schutzklassen
 Schutzart IP20
Brennbarkeitsklasse
 V-0 gemäß UL 94

Verschmutzungsgrad
 2 gemäß EN 60664-1

Schutzklassen
 Schutzart IP20

Brennbarkeitsklasse
 V-0 gemäß UL 94

Bedienung und Anzeige
 Nach dem Anlegen der Versorgungsspannung führt das Gerät einen Selbsttest durch. Während dieser Aktionen leuchten die unterschiedlichen LEDs auf.
 Power: LED gibt Auskunft über den Status der Stromversorgung.
 LAN/LINK: LEDs liefern Port-bezogene Informationen
 PoE: LEDs liefern PoE-bezogene Informationen

Montage
 Das Gerät ist konzipiert für den Einbau in Elektroverteilern und Kleingehäusen zur schnellen Montage auf einer 35-mm-Tragschiene gemäß DIN EN 60715. Das Gerät kann in jeder Einbaulage montiert werden.

Anschluss
 Der elektrische Anschluss erfolgt über 6-poligen Klemmenblock mit Schraubverschluss.
 Schließen Sie die Drähte gemäß der Pinbelegung an.
 Befestigen Sie die Drähte im Klemmblock, indem Sie die Klemmschrauben festziehen.
 Datenkabel: 8 × RJ45-Buchse für Twisted Pair-Verbindungen mit 10/100 Mbit/s.

Information
 Eine ausführliche Beschreibung finden Sie in der technischen Dokumentation des Gerätes. Diese finden Sie zum Download im Internet unter www.abb.com. Matrix-Codes auf Produkt und Verpackung.

Gefahr
 Sie betreiben dieses Gerät mit Strom. Bei unsachgemäßer Verwendung des Geräts besteht die Gefahr von Körperverletzungen oder erheblichen Sachschäden. Der ordnungsgemäße und sichere Betrieb dieses Geräts hängt von der ordnungsgemäßen Handhabung während des Transports, der ordnungsgemäßen Lagerung und Installation sowie der sorgfältigen Bedienung und Wartung ab.

- Trennen Sie das Gerät vor der Montage und Demontage von der Stromversorgung.
- Setzen Sie ausschließlich qualifiziertes Personal für Arbeiten am Gerät ein

Wichtige Hinweise
 Sicherheit:

- Lesen Sie vor dem Anschließen eines Kabels das Produkthandbuch sowie die Sicherheitshinweise und Warnhinweise.
- Betreiben Sie das Gerät ausschließlich mit unbeschädigten Komponenten.

- Das Gerät ist frei von Servicekomponenten. Schalten Sie bei einem beschädigten oder fehlerhaften Gerät die Versorgungsspannung aus und wenden Sie sich an den ABB-Support. Weitere Informationen finden Sie unter www.abb.com.

Wartung
 Betreiben Sie dieses Gerät entsprechend den Spezifikationen.
 Prüfen Sie abhängig vom Verschmutzungsgrad der Betriebsumgebung in regelmäßigen Abständen den freien Zugang zu den Lüftungsschlitzen des Gerätes.

Öffnen Sie das Gehäuse nicht.
 Die Nichtbeachtung dieser Anweisungen kann zu Körperverletzungen oder Materialschäden führen.
 Beim Öffnen des Gerätes erlischt der Gewährleistungsanspruch!

- DE**
- Anschluss**
- ① LED display elements for port status and PoE status
 - ② Data matrix code
 - ③ LED display element for device status
 - ④ 6-pin terminal block with screw lock
 Earth Symbol: Protective earthing
 NC: Not connected
 N: Neutral
 L: Line
 - ⑤ 8 × RJ45 socket for 10/100-Mbit/s Twisted Pair connections

Device description
 The IP Switch PoE is an industrial-grade, 8 Ports, Fast Ethernet (100 Mbit/s), PoE (55 W), unmanaged switch, designed for installation in electrical distribution boards and small housings for rapid mounting on a 1.38 in (35 mm) DIN rails (to EN 60715).

Technical data (excerpt)

Versorgungsspannung
 1 voltage input
 Rated voltage range 100 V AC ... 240 V AC,
 50 Hz ... 60 Hz
 Voltage range incl. maximum tolerances 85 V AC ... 264 V AC,
 47 Hz ... 63 Hz

Connection type
 6-pin terminal block with screw lock
 Tightening torque 4.4 lb-in ... 5.3 lb-in
 (0.5 Nm ... 0.6 Nm)
 min. conductor diameter 0.14 mm² (AWG26)
 max. conductor diameter 1.5 mm² (AWG16)
 Stripping length 6 mm
 Power loss buffer 10 ms at 115 V AC
 30 ms at 230 V AC

Back-up fuse
 16 A with 1.5 mm² (AWG16) or smaller according to the wire cross-section used

Peak inrush current
 30 A at 115 V AC
 50 A at 230 V AC

Overvoltage category
 III according to EN 60664-1

Climatic conditions during operation
 Ambient air temperature +23 °F ... +140 °F,
 (-5 °C ... +60 °C) Derating
 Humidity 20 % ... 90 % (non-condensing)
 Air pressure without derating min. 795 hPa (+6562 ft; +2000 m)
 max. 1060 hPa (-1312 ft; -400 m)
 (-5 °C ... +50 °C)
 Air pressure with derating +23 °F ... +122 °F (-5 °C ... +50 °C)
 min. 700 hPa (+9842 ft; +3000 m)

Ethernet Ports
 8 x 10/100-Mbit/s-PoE-Port
 according to the IEEE 802.3 10BASE-T/100BASE-TX standard
 Port RJ45 socket
 Port supports:

Autonegotiation	Autopolarity
Autocrossing	Autocrossing
100 Mbit/s half-duplex mode	100 Mbit/s half-duplex mode
100 Mbit/s full duplex mode	100 Mbit/s full duplex mode
10 Mbit/s half-duplex mode	10 Mbit/s half-duplex mode
10 Mbit/s full duplex mode	10 Mbit/s full duplex mode
Power over Ethernet (PoE)	Power over Ethernet (PoE)
55 W	55 W

2 according to EN 60664-1

Pollution degree
 2 according to EN 60664-1

Protection classes
 Degree of protection IP20
Fire classification
 Flammability V-0 as per UL 94

Operation and display
 After the supply voltage is switched on, the device performs a self-test. During this process, various LEDs light up.
 Power: LED provides information on the status of the power supply.
 LAN/LINK: LEDs provide port-related information
 PoE: LEDs provide PoE-related information

Mounting
 The device is designed for installation in electrical distribution boards and small housings for rapid mounting on a 1.38 in (35 mm) mounting rail in accordance with EN 60715. The installation position can be selected as required.

Connection
 The electrical connection is made via 6-pin terminal block with screw lock.
 Connect the wires according to the pin assignment.
 Fasten the wires in the terminal block by tightening the terminal screws.
 Data cables: 8 × RJ45 socket for 10/100 Mbit/s Twisted Pair connections.

Information
 For a detailed description, please refer to the technical documentation for the device. It is available for download on the Internet at www.abb.com. Matrix codes on product and packaging.

Danger
 You operate this device with electricity. Improper usage of the device entails the risk of physical injury or significant property damage. The proper and safe operation of this device depends on proper handling during transportation, proper storage and installation, and careful operation and maintenance.

- Disconnect the device from the power supply before mounting and demounting.
- Only allow qualified personnel to work on the device.

Important notes
 Safety:

- Before connecting any cable, read the product manual and the safety instructions and warnings.
- Operate the device with undamaged components exclusively.

- The device is free of any service components. In case of a damaged or malfunctioning device, turn off the supply voltage and contact ABB support. Further information is available at www.abb.com.

Maintenance
 Operate this device according to the specifications.
 Depending on the degree of pollution in the operating environment, check at regular intervals that the ventilation slots in the device are not obstructed.
 Do not open the housing.
 Failure to follow these instructions can result in injury or equipment damage.

Opening the device voids the warranty.

- EN**
- Raccordement de l'appareil**
- ① Éléments d'affichage LED pour état du port et état du PoE
 - ② Code de matrice de données
 - ③ Élément d'affichage LED pour état de l'appareil
 - ④ Bornier à 6 pôles avec verrouillage par vis
 Symbole Terre : Mise à la terre de protection
 NC : Not connected (non connecté)
 N : Neutre
 L : Phase
 - ⑤ 8 ports RJ45 pour connexions à paires torsadées 10/100 Mbit/s

Description de l'appareil
 Le commutateur IP PoE de qualité industrielle est un commutateur Fast Ethernet (100 Mbit/s) non géré avec 8 ports et PoE (55 W). Les appareils sont conçus pour être montés dans des distributeurs de courant et des coffrets de petite taille pour la fixation rapide sur un rail DIN de 35 mm (selon DIN EN 60715).

Caractéristiques techniques (extrait)

Tension d'alimentation
 1 entrée de tension
 Plage de tension nominale 100 V CA ... 240 V CA,
 50 Hz ... 60 Hz
 Plage de tension avec tolérances maximales 85 V CA ... 264 V CA,
 47 Hz ... 63 Hz

Type de raccordement
 Bornier à 6 pôles avec verrouillage par vis
 Couple de serrage 0,5 Nm ... 0,6 Nm
 Section de conducteur min. 0,14 mm² (AWG26)
 Section de conducteur max. 1,5 mm² (AWG16)
 Longueur de dénudage de câble 6 mm
 Compensation de la perte de tension 10 ms pour 115 V CA
 30 ms pour 230 V CA

Fusible de secours
 16 A avec 1,5 mm² (AWG16) ou plus petit selon la section de câble utilisée

Courant d'appel
 30 A pour 115 V CA
 50 A pour 230 V CA

Classe de surtension
 III selon EN 60664-1

Conditions climatiques en fonctionnement
 Température de l'air ambiant -5 °C ... +60 °C décalage
 Humidité 20 % ... 90 % (sans condensation)
 Pression de l'air sans décalage min. 795 hPa min. (+2 000 m)
 1060 hPa max. (-400 m)
 (-5 °C ... +50 °C)
 Pression de l'air avec décalage 700 hPa (+3000 m) min.

Ports Ethernet
 8 ports 10/100 Mbit/s
 Composants réseau conformément à la norme IEEE 802.3 10BASE-T/100BASE-TX
 Port RJ45
 Ce port prend en charge :

Auto-négotiation	Auto-polarité
Autocrossing	Autocrossing
Mode semi-duplex 100 Mbit/s	Mode semi-duplex 100 Mbit/s
Mode duplex intégral 100 Mbit/s	Mode duplex intégral 100 Mbit/s
Mode semi-duplex 10 Mbit/s	Mode semi-duplex 10 Mbit/s
Mode duplex intégral 10 Mbit/s	Mode duplex intégral 10 Mbit/s
Power over Ethernet (PoE)	Power over Ethernet (PoE)
55 W	55 W

2 selon EN 60664-1

Degré de salissure
 2 selon EN 60664-1

Classes de protection
 Indice de protection IP20
Classe de feu
 V-0 selon UL 94

Utilisation et affichage
 Une fois la tension d'alimentation appliquée, l'appareil effectue un auto-test. Les différentes LED s'allument au cours de ces actions.
 Power : la LED donne des indications sur l'état de l'alimentation électrique.
 LAN/LINK : les LED fournissent des informations relatives au port.
 PoE : les LED fournissent des informations relatives au PoE

Montage
 L'appareil est conçu pour être monté dans des distributeurs de courant et des coffrets de petite taille pour le montage rapide sur un rail DIN de 35 mm selon DIN EN 60715. L'appareil peut être monté dans n'importe quelle position.

Raccordement
 Le raccordement électrique se fait via un bornier à 6 pôles avec verrouillage par vis.
 Raccordez les fils selon l'affectation des broches.
 Fixez les fils dans le bornier en serrant les vis de fixation.
 Câble de données : 8 ports RJ45 pour connexions à paires torsadées de 10/100 Mbit/s.

Information
 Vous trouverez une description détaillée dans la documentation technique de l'appareil. Vous pouvez télécharger celle-ci en ligne à l'adresse www.abb.com. Codes de matrice sur le produit et l'emballage.

Danger
 Ce produit fonctionne à l'électricité. Une utilisation non conforme de l'appareil peut entraîner des blessures corporelles ou des dommages matériels considérables. Seuls une manipulation conforme lors du transport, un stockage et une installation conformes ainsi qu'une utilisation et un entretien rigoureux garantissent le fonctionnement conforme et sûr de cet appareil.

- Déconnectez l'appareil de l'alimentation électrique avant toute opération de montage et de démontage.
- Autorisez uniquement le personnel qualifié à procéder aux travaux sur l'appareil.

Remarques importantes
 Sécurité :

- Avant de procéder au raccordement d'un câble, lisez attentivement le manuel produit ainsi que les remarques liées à la sécurité et les mises en garde.
- Utilisez l'appareil exclusivement avec des composants en parfait état.

- L'appareil est exempt de composants de service. En cas de défaut ou de dommage sur l'appareil, coupez la tension d'alimentation et contactez le support technique ABB. Vous trouverez plus d'informations sur www.abb.com.

Maintenance
 Utilisez l'appareil conformément aux spécifications.
 En fonction du degré de salissure de l'environnement de fonctionnement, contrôlez à intervalles réguliers le libre accès aux fentes de ventilation de l'appareil.

Ne pas ouvrir le boîtier.
 La non-respect de ces instructions peut provoquer des blessures corporelles ou des dommages matériels.
 L'ouverture de l'appareil entraîne l'annulation de la garantie !

- FR**
- Conexión del aparato**
- ① Elementos de indicación LED para estado del puerto y estado de PoE
 - ② Código de matriz de datos
 - ③ Elemento de indicación LED para estado del aparato
 - ④ Bloque de terminales de 6 polos con cierre de rosca símbolo de tierra: puesta a tierra de protección
 NC: Not connected (no conectado)
 N: conductor neutro
 L: fase
 - ⑤ 8 × conector hembra RJ45 para conexiones de par trenzado de 10/100 Mbit/s

Descripción del aparato
 El IP Switch PoE en calidad industrial es un interruptor Fast-Ethernet (100 Mbit/s) no gestionado con 8 puertos y PoE (55 W). Los aparatos se han concebido para el montaje en distribuidores eléctricos y pequeñas carcacas para una fijación rápida en railes de montaje de 35 mm (según DIN EN 60715).

Datos técnicos (fragmento)

Tensión de suministro
 1 entrada de tensión
 Rango de tensión nominal 100 V CA ... 240 V CA,
 50 Hz ... 60 Hz
 Rango de tensión, tolerancias máximas incluidas 85 V CA ... 264 V CA,
 47 Hz ... 63 Hz

Tipo de conexión
 Bloque de terminales de 6 polos con cierre de rosca
 Par de apriete 0,5 Nm ... 0,6 Nm
 Sección de cable mín. 0,14 mm² (AWG26)
 Sección de cable máx. 1,5 mm² (AWG16)
 Longitud de desaislado de cable 6 mm
 Puntado de fallo de tensión 10 ms a 115 V CA
 30 ms a 230 V CA

Fusible previo
 16 A con 1,5 mm² (AWG16) o menor según la sección de cable utilizada

Corriente de pico de conexión
 30 A a 115 V CA
 50 A a 230 V CA

Categoría de sobretensión
 III según EN 60664-1

Condiciones climáticas en servicio
 Temperatura del aire ambiente -5 °C ... +60 °C de degradación
 Humedad del aire 20 % ... 90 % (sin condensación)
 Presión de aire sin degradación Min. 795 hPa (+2000 m)
 Máx. 1060 hPa (-400 m)

Presión de aire con degradación
 (-5 °C ... +50 °C)
 Min. 700 hPa (+3000 m)

Puertos de Ethernet
 8 x puerto de 10/100 Mbit/s
 Componentes de red conformes a la norma IEEE 802.3 10BASE-T/100BASE-TX
 Conector hembra RJ45
 Este puerto es compatible con:

Negociación automática	Polaridad automática
Cruce automático	Cruce automático
100 Mbit/s semidúplex	100 Mbit/s semidúplex
100 Mbit/s dúplex	100 Mbit/s dúplex
10 Mbit/s semidúplex	10 Mbit/s semidúplex
10 Mbit/s dúplex	10 Mbit/s dúplex
Power over Ethernet (PoE)	Power over Ethernet (PoE)
55 W	55 W

2 según EN 60664-1

Grado de contaminación
 2 según EN 60664-1

Clases de protección
 Tipo de protección IP20
Clase de inflamabilidad
 V-0 según UL 94

Manejo y visualización
 Tras aplicar la tensión de suministro, el aparato ejecuta una autoprueba. Durante estas acciones se iluminan diferentes LEDs.
 Power: LED informa sobre el estado del suministro de corriente.
 LAN/LINK: LED informan sobre el puerto
 PoE: LED informan sobre PoE

Montaje
 El aparato está concebido para el montaje en distribuidores eléctricos y carcacas pequeñas para un montaje rápido en un rail de montaje de 35 mm según DIN EN 60715. El aparato puede montarse en cualquier posición.

Conexión
 La conexión eléctrica se realiza por medio de un bloque de terminales de 6 polos con cierre de rosca. Conecte los hilos según la asignación de pines. Fije los hilos al bloque de terminales mientras aprieta los tornillos de terminales.
 Cable de datos: 8 × conector hembra RJ45 para conexiones de par trenzado con 10/100 Mbit/s.

Information
 En la documentación técnica del aparato encontrará una descripción detallada. Dicha documentación está disponible para su descarga en Internet en www.abb.com. Códigos de matriz en el producto y el embalaje.

Peligro
 Opere este aparato con corriente. En caso de un uso inadecuado del aparato, existe el peligro de lesiones físicas o daños materiales considerables. El servicio correcto y seguro de este aparato depende de su correcta manipulación durante el transporte, el correcto almacenamiento e instalación, así como un manejo y mantenimiento cuidadosos.

- Desconecte el aparato del suministro de corriente antes de su montaje y desmontaje.
- Solo personal cualificado podrá trabajar en el aparato.

Indicaciones importantes
 Seguridad:

- Antes de conectar un cable, lea el manual del producto, así como las indicaciones de seguridad y las advertencias.
- Opere el aparato únicamente con componentes que no presenten daños.

- El aparato no tiene componentes de servicio. En caso de un aparato dañado o defectuoso, desconecte la tensión de suministro y póngase en contacto con el soporte de ABB. Encontrará más información en www.abb.com.

Mantenimiento
 Opere este aparato según las especificaciones.
 En función del grado de suciedad del entorno de servicio, compruebe el acceso libre a las ranuras de ventilación del aparato en intervalos regulares.

No abra la carcasa.
 La inobservancia de las presentes instrucciones puede provocar lesiones físicas o daños materiales.
 Al abrir el aparato se extingue el derecho a garantía.

